

บทสัมภาษณ์พิเศษ นางสาวนฤมล ชมแสง ผู้อำนวยการสำนักเทคโนโลยีการสำรวจและทำแผนที่

โครงการสกัดความรู้จากผู้รู้ (Best Practice)

แผนการจัดการความรู้กรมพัฒนาที่ดิน ปีงบประมาณ พ.ศ. ๒๕๖๑

ผอ.นฤมล ชมแสง ผู้อำนวยการสำนักเทคโนโลยีการสำรวจและทำแผนที่ (สสผ.) ได้เล่าประวัติและประสบการณ์ตั้งแต่เริ่มรับราชการว่า หลังจากสำเร็จการศึกษาระดับปริญญาตรี สาขาเศรษฐศาสตร์ ได้ทำงานบริษัทเอกชนอยู่สักพัก จึงได้มาทำงานเป็นลูกจ้างที่กรมพัฒนาที่ดิน ก่อนที่จะบรรจุเข้ารับราชการสังกัดสำนักงานการประถมศึกษาจังหวัดปราจีนบุรี และต่อมาได้โอนมารับราชการที่กรมพัฒนาที่ดินตำแหน่งเจ้าหน้าที่แผนที่ภาพถ่าย ๓ กองแผนที่และการพิมพ์ แล้วย้ายไปปฏิบัติงานในตำแหน่งเศรษฐกร ๓ สำนักงานพัฒนาที่ดินเขต ๑๑ ในปี พ.ศ. ๒๕๓๒ และในปี พ.ศ. ๒๕๓๓ ได้ย้ายกลับมาอยู่ตำแหน่งเจ้าหน้าที่แผนที่ภาพถ่าย ๔ กองแผนที่และการพิมพ์ ซึ่งต่อมาก็ได้เติบโตในหน้าที่ราชการขึ้นตามลำดับ โดยในปี พ.ศ. ๒๕๕๕ ได้รับแต่งตั้งให้ดำรงตำแหน่งผู้เชี่ยวชาญด้านสำรวจและทำแผนที่ภาพถ่าย และได้รับแต่งตั้งให้ดำรงตำแหน่งผู้อำนวยการสำนักเทคโนโลยีการสำรวจและทำแผนที่ ในปี พ.ศ. ๒๕๖๐ จนถึงปัจจุบัน

การถ่ายทอด/การสอนงานในช่วงที่เริ่มรับราชการ

ผอ.นฤมล ชมแสง เล่าว่าครั้งแรกที่มาเป็นลูกจ้างที่กรมพัฒนาที่ดิน ได้ทำงานที่กองแผนที่กับคุณพญา อนันตริยกุล ได้เรียนรู้งานด้านพัสดุจากท่าน และนอกเหนือจะได้ความรู้เรื่องการทำงานแล้ว ที่มีประโยชน์และนำมาใช้ได้ถึงทุกวันนี้คือ ท่านสอนให้เป็นคนที่มีระเบียบวินัย ต่อมาก็ย้ายมาทำงานด้านวิชาการกับ ผอ.วรรณรัตน์ โททอง ซึ่งถือได้ว่าท่านเป็นผู้ที่ให้ความรู้และประสบการณ์มากมายในการทำงาน โดยงานแรกที่ได้รับมอบหมายคือ การแปลเอกสารการประชุมเกี่ยวกับเรื่องแผนที่ ซึ่งไม่มีความรู้พื้นฐานด้านแผนที่มาก่อนเลย จึงไปศึกษาเพิ่มเติมในสาขาภูมิศาสตร์ (แผนที่) ที่มหาวิทยาลัยรามคำแหง ซึ่งเป็นประโยชน์ต่อการทำงานอย่างมาก นอกจากการไปศึกษาเรียนรู้เพิ่มเติมด้วยตนเองแล้ว ยังมีโอกาสได้เรียนรู้สิ่งใหม่ๆ อยู่เสมอ เช่น เมื่อกองแผนที่ มีโปรแกรมหรือเครื่องมือใหม่ๆ ก็จะได้รับเลือกให้เป็นผู้ไปฝึกปฏิบัติและเรียนรู้ก่อนอยู่เสมอ และนอกจากผู้บังคับบัญชา คือ ผอ.วรรณรัตน์ แล้ว ยังมีรุ่นพี่ๆ นายช่างสำรวจหลายๆ ท่าน ช่วยสอนงาน โดยวิธีการสอนงานของพวกท่านเหล่านั้นคือ การให้ลงมือปฏิบัติงานจริง ทำให้รู้ทั้งทฤษฎีและการปฏิบัติ จึงทำให้เรารู้ขั้นตอนการทำงานเป็นลำดับ เราก็จะสามารถวิเคราะห์ปัญหา รู้วิธีแก้ไขปัญหา จนสามารถปฏิบัติงานได้ประสบผลสำเร็จ

“การได้รับการถ่ายทอดและสอนงานจากหัวหน้างานและพี่ ๆ ใน กองแผนที่ อีกทั้งได้รับโอกาสให้เรียนรู้สิ่งใหม่ ๆ อยู่เสมอ ทำให้มีประสบการณ์และความรู้ จนประสบผลสำเร็จมาถึงทุกวันนี้”



นางสาวนฤมล ชมแสง

ผู้อำนวยการสำนักเทคโนโลยีการสำรวจและทำแผนที่

ประวัติการศึกษา

- ปี ๒๕๒๒ - เศรษฐศาสตร์บัณฑิต (เศรษฐศาสตร์)
มหาวิทยาลัยหอการค้าไทย
- วิทยาศาสตร์บัณฑิต (ภูมิศาสตร์)
มหาวิทยาลัยรามคำแหง

ประวัติการรับราชการ

- ปี ๒๕๓๑ นักวิชาการพัสดุ ๓
สำนักงานการประถมศึกษา
จังหวัดปราจีนบุรี
- ปี ๒๕๓๑ เจ้าหน้าที่แผนที่ภาพถ่าย ๓
ฝ่ายสำรวจทำแผนที่ระดับและขอบเขต
กองแผนที่และการพิมพ์ กรมพัฒนาที่ดิน
- ปี ๒๕๓๒ เศรษฐกร ๓
ฝ่ายสำรวจและวางแผนการใช้ที่ดิน
ในระดับไร่นา
งานสำรวจภาวะเศรษฐกิจและสังคม
สำนักงานพัฒนาที่ดินเขต ๑๑
กรมพัฒนาที่ดิน
- ปี ๒๕๓๓ เจ้าหน้าที่แผนที่ภาพถ่าย ๔
ฝ่ายแผนที่จากภาพถ่ายทางอากาศ
กองแผนที่และการพิมพ์ กรมพัฒนาที่ดิน
- ปี ๒๕๓๖ เจ้าหน้าที่แผนที่ภาพถ่าย ๕
ฝ่ายแผนที่จากภาพถ่ายทางอากาศและ
ภาพจากดาวเทียม
- ปี ๒๕๔๑ เจ้าหน้าที่แผนที่ภาพถ่าย ๖
ฝ่ายแผนที่จากรูปถ่ายทางอากาศและ
ภาพจากดาวเทียม
- ปี ๒๕๔๗ เจ้าหน้าที่แผนที่ภาพถ่าย ๗
ฝ่ายสำรวจและทำแผนที่ภูมิประเทศ
กองแผนที่

สสผ. กับการขับเคลื่อนวิสัยทัศน์ พันธกิจของกรมพัฒนาที่ดิน

กรมพัฒนาที่ดินได้กำหนดยุทธศาสตร์ด้านการเพิ่มประสิทธิภาพการบริหารจัดการทรัพยากรดินด้วยการสำรวจจำแนกดิน วิเคราะห์ดิน และวางแผนการใช้ที่ดินอย่างเป็นระบบ ซึ่งการดำเนินการกิจตามยุทธศาสตร์ดังกล่าวให้บรรลุผลสำเร็จได้นั้น จำเป็นต้องมีข้อมูลและเทคโนโลยีด้านการสำรวจและทำแผนที่ที่มีความถูกต้อง รวดเร็ว แม่นยำสูง และเป็นปัจจุบัน

สำนักเทคโนโลยีการสำรวจและทำแผนที่ (สสผ.) เป็นสำนักที่ปฏิบัติงานด้านการสำรวจ รังวัด จัดทำแผนที่และจัดทำฐานข้อมูล สำนักฯ จัดทำข้อมูลทั้งจากการสำรวจภาคสนาม โดยปัจจุบันใช้เทคโนโลยีการสำรวจรังวัดด้วยระบบดาวเทียม (GPS) การจัดทำแผนที่ด้วยข้อมูลจากการสำรวจระยะไกล (Remote Sensing) ผลิตข้อมูลด้วยเทคโนโลยีสารสนเทศภูมิศาสตร์ (GIS) ซึ่งนอกจากการปฏิบัติงานตามแผนงาน/โครงการต่างๆ ที่กำหนดไว้แล้ว ยังได้ดำเนินงานตามนโยบายของรัฐ เช่น โครงการปรับปรุงแผนที่แนวเขตที่ดินของรัฐแบบบูรณาการ มาตรฐาน 1:4,000 (One Map) ด้วยภารกิจเหล่านี้สำนักฯ จึงจะต้องมีหน้าที่ศึกษา ค้นคว้า วิจัย ทั้งหลักการองค์ความรู้ทฤษฎี และวิทยาการเทคโนโลยีสมัยใหม่เพื่อ



การพัฒนาต่อยอดในการปฏิบัติงาน และ/หรือเป็นแนวทางในการแก้ไขปัญหา การพัฒนาประสิทธิภาพของงาน นำมากำหนดเป็นหลักการหรือเป็นแนวทางที่สำคัญเพื่อเป็นต้นแบบเพื่อใช้เป็นฐานข้อมูลให้แก่หน่วยงานที่เกี่ยวข้องทั้งภายในสำนักและภายในกรมฯ สามารถนำไปประยุกต์ใช้ในการบริหารจัดการพื้นที่ทั้งทางด้านการเกษตรด้านเศรษฐกิจและการพัฒนาประเทศด้านอื่นๆ ได้อย่างถูกต้องมีประสิทธิภาพและเกิดประโยชน์สูงสุด

ประวัติการรับราชการ

- ปี ๒๕๕๑ นักวิชาการแผนที่ภาพถ่ายชำนาญการ ฝ่ายสำรวจและทำแผนที่ถือครองที่ดิน
- ปี ๒๕๕๔ นักวิชาการแผนที่ภาพถ่ายชำนาญการพิเศษ ฝ่ายสำรวจและทำแผนที่ถือครองที่ดิน
- ปี ๒๕๕๕ นักวิชาการแผนที่ภาพถ่ายชำนาญการพิเศษ กลุ่มสำรวจและผลิตแผนที่และภาพถ่ายที่ ๑ สำนักเทคโนโลยีการสำรวจและทำแผนที่
- ปี ๒๕๕๘ ผู้เชี่ยวชาญด้านสำรวจและทำแผนที่ภาพถ่าย สำนักเทคโนโลยีการสำรวจและทำแผนที่
- ปี ๒๕๖๐ - ๒๕๖๑ ผู้อำนวยการสำนักเทคโนโลยีการสำรวจและทำแผนที่

ภารกิจหลักของสำนักเทคโนโลยีการสำรวจและทำแผนที่

สสผ. มีภารกิจหลัก ได้แก่ การสำรวจ วิเคราะห์และจัดทำแผนที่ การปรับปรุง ผลิต และให้บริการแผนที่และข้อมูลทางแผนที่ ทำการศึกษา วิจัยและพัฒนาเทคโนโลยีด้านการสำรวจและทำแผนที่ ดังนั้นกล่าวโดยสรุปงานของ สสผ. แบ่งออกได้เป็น ๔ ประเภท คือ

๑. งานด้านการสำรวจและจัดทำแผนที่เช่น การจัดทำแผนที่สำมะโนที่ดินเพื่อการเกษตร การสำรวจและจัดทำแผนที่สภาพการใช้ประโยชน์ที่ดิน ในโครงการสำรวจจำแนกประเภทที่ดิน (One Map) การจัดทำฐานข้อมูลป่าไม้ถาวร การปรับปรุงแผนที่ภาพถ่ายออร์โธรีสตีด้วยข้อมูลดาวเทียม เป็นต้น

๒. งานด้านการให้บริการแผนที่และข้อมูลทางแผนที่ ได้แก่ การให้บริการแผนที่และข้อมูลแผนที่จากโครงการจัดทำแผนที่เพื่อการบริหารทรัพยากรธรรมชาติและทรัพย์สินของกระทรวงเกษตรและสหกรณ์ การให้บริการตรวจสอบแนวเขตป่าไม้ถาวรและพื้นที่ความลาดชัน ๓๕ เปอร์เซ็นต์ การบริการแผนที่ลายเส้นให้อยู่ในรูปแบบข้อมูลสารสนเทศภูมิศาสตร์ เป็นต้น



๓. งานวิจัย ซึ่ง สสผ. เป็นสำนักวิชาการ ดังนั้นนักวิชาการ ทุกคนของสำนักฯ ต้องมีงานวิจัย

๔. งานถ่ายทอดเทคโนโลยีการสำรวจและทำแผนที่ สสผ. ในฐานะสำนักส่วนกลางที่เป็นสำนักด้านวิชาการถือว่าเราอยู่ไกลวิวัฒนาการทางการสำรวจและทำแผนที่มากกว่าส่วนภูมิภาค ดังนั้นนอกจากเราจะจัดอบรมถ่ายทอดความรู้ วิวัฒนาการให้แก่บุคลากรในสำนักแล้ว ยังทำหน้าที่จัดฝึกอบรมบุคลากรด้านการสำรวจทำแผนที่ให้กับสำนักงานพัฒนาที่ดินเขตด้วย

การบริหารงาน คน ของสำนักเทคโนโลยีการสำรวจและทำแผนที่

ผอ.นฤมล ชมแสง กล่าวว่าโดยส่วนตัวมองว่า สสผ. มีวัฒนธรรมองค์กรเป็นแบบ “พีปกครองน้อง” จึงทำให้มีความสัมพันธ์ส่วนตัวที่ดี ส่งผลให้การทำงานราบรื่น แม้มีปัญหาอุปสรรคเกิดขึ้น ทุกคนจะเข้ามาช่วยกันแก้ไขปัญหา ทำให้ปัญหาอุปสรรคนั้นๆ ผ่านพ้นไปได้ด้วยดี แต่อย่างไรก็ตามในขณะนี้ สสผ. กำลังประสบปัญหากำลังคนไม่เพียงพอ มีข้าราชการเพียงกลุ่มงานละแค่ ๒ - ๓ คน ซึ่งหากคำนวณศักยภาพการทำงานจากกำลังคนที่มีอยู่ ก็ต้องบอกว่าเป็นภาระหน้าที่ที่หนักพอสมควร เบื้องต้นวิธีแก้ปัญหามาของ สสผ. คือ การจ้างลูกจ้างจ้างเหมามาช่วยปฏิบัติงานร่วมกับข้าราชการ และพนักงานราชการ ซึ่งขณะนี้ สสผ. มีลูกจ้างจ้างเหมายู่ประมาณ ๘๐ คน อยู่ในแต่ละกลุ่มงาน ทำหน้าที่เป็นผู้ช่วยข้าราชการผู้ควบคุมโครงการ ไม่ว่าจะเป็นการเตรียมข้อมูล การจัดทำแผนที่

การปรับตัวเพื่อรองรับการเปลี่ยนแปลงเกี่ยวกับการใช้ IT และการขับเคลื่อนสู่ไทยแลนด์ ๔.๐

สสผ. เป็นสำนักที่ใช้เทคโนโลยีด้านคอมพิวเตอร์ (IT) มานาน ตั้งแต่ ปี พ.ศ. ๒๕๓๐ ตั้งแต่คอมพิวเตอร์แบบ ๘ bit ดังนั้น การขับเคลื่อนสู่ไทยแลนด์ ๔.๐ จึงไม่มีผลกระทบต่อบุคลากร และเพราะ สสผ. ได้มีการพัฒนาการใช้เครื่องมือสำรวจ และโปรแกรมการจัดทำแผนที่มาอย่างต่อเนื่อง แต่มองว่าปัญหาอุปสรรคสำคัญอยู่ที่การมีข้อจำกัดด้านวัสดุครุภัณฑ์ในระบบราชการมากกว่า ด้วยข้อจำกัดเหล่านั้นทำให้การจัดซื้อ การบำรุงรักษา การ upgrade software ทำได้ยาก งานก็อาจมีอุปสรรคไม่สามารถบรรลุตามที่ตั้งวัตถุประสงค์ไว้ได้

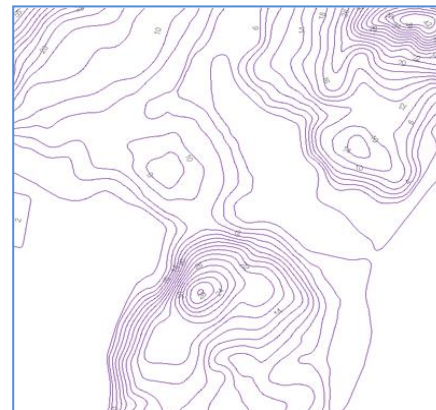


เทคนิคและข้อคิดในการปฏิบัติงานสำหรับผู้ที่จะมาเป็น ผอ. สสผ. คนต่อไป

ผอ.นฤมล ชมแสง ได้ให้ข้อคิดสำหรับผู้ที่จะมาดำรงตำแหน่ง ผอ.สสผ. คนต่อไปว่า หากผู้ที่ได้ขึ้นดำรงตำแหน่งเป็น ผอ.สสผ. คนต่อไป ถ้าเป็นคนที่อยู่ภายใน สสผ. เอง ก็คงไม่มีปัญหาในการปรับตัว เพราะดังที่กล่าวมาแล้วว่าวัฒนธรรมในการทำงานที่ สสผ. เป็นแบบรุ่นพี่ รุ่นน้อง หรือ “พีปกครองน้อง” แต่ถ้ามาจากที่อื่น สิ่งที่ต้องทำความเข้าใจและปรับตัว คือ

๑. การเรียนรู้วัฒนธรรมองค์กรของ สสผ. ควรที่จะเปิดใจรับวัฒนธรรมขององค์กร เปิดใจ รับรู้ รับฟัง และรับทราบ และต้องไม่ใช่การเรียนรู้อย่างจับผิด อาจจะมีสิ่งใดที่ต้องแก้ไข ก็ควรทำด้วยใจที่เอื้ออาทร เปิดใจกว้างรับฟังความคิดเห็น แล้วจึงวิเคราะห์ตัดสิน ก็จะเป็นที่ยอมรับของผู้ได้บังคับบัญชา มีความเห็นว่าการทำงานใน สสผ. ควรทำงานเป็นทีม ช่วยกันคิด ช่วยกันแก้ปัญหา งานจึงจะสำเร็จลุล่วงไปได้ด้วยดี

๒. การเรียนรู้งาน เพราะงานของ สสผ. เป็นงานเฉพาะด้านพอสมควร นอกจากนั้นยังมีระเบียบ กฎหมาย เข้ามาเกี่ยวข้อง ซึ่งจะต้องศึกษาให้ถ่องแท้ ยึดตามระเบียบแบบแผนที่ถูกต้อง



ผลงานที่ภูมิใจมากที่สุด

ผอ.นฤมล ขมแสง มีความภูมิใจกับผลงานทุกๆ ผลงานที่ได้ทำงานร่วมมือกับทีมงานภายใน สสผ. แต่ถ้าพูดในภาพรวมขององค์กร มีความเห็นว่าผลงานที่ประสบความสำเร็จและใช้ประโยชน์ในวงกว้างของ สสผ. น่าจะเป็นงานจัดทำแผนที่ในโครงการจัดทำแผนที่เพื่อการบริหารทรัพยากรธรรมชาติและทรัพย์สินของกระทรวงเกษตรและสหกรณ์ ซึ่งผลงานที่ได้ออกมาอยู่ในรูปของข้อมูลแผนที่ภาพถ่ายออร์โธรีสตี มีมาตราส่วน ๑:๔,๐๐๐ ข้อมูลเส้นชั้นความสูง ข้อมูลแบบจำลองระดับสูงเชิงเลข ถึงแม้ว่าโครงการจะเสร็จสิ้นมากกว่า ๑๐ ปีแล้วก็ตาม (เมื่อประมาณปี พ.ศ. ๒๕๕๐) แต่ทุกวันนี้ก็ยังคงใช้ข้อมูลจากโครงการในการปฏิบัติงานอยู่ โครงการนี้เริ่มดำเนินการบินถ่ายภาพ

ในปี ๒๕๔๕ - ๒๕๔๗ และเริ่มสำรวจ รั้ววัด และจัดทำแผนที่สิ้นสุดโครงการในปี ๒๕๕๐ โดยมีกระทรวงเกษตรและสหกรณ์เป็นเจ้าภาพหลัก และเมื่อจัดทำข้อมูลสำเร็จแล้ว ก็มีภารกิจที่ต้องดำเนินการต่อในเรื่องของการให้บริการข้อมูลกระทรวงฯ ได้มอบหมายให้กรมพัฒนาที่ดินรับผิดชอบดำเนินการ โดย สสผ. ทำหน้าที่ในการจัดเก็บรักษาข้อมูล และให้บริการข้อมูลแก่เจ้าหน้าที่ เกษตรกร และประชาชนผู้สนใจ



มุมมองเกี่ยวกับแนวโน้มในอนาคตของงานด้านแผนที่และภูมิสารสนเทศ



งานด้านสำรวจและทำแผนที่ในปัจจุบันได้เปลี่ยนไปจากเดิมอย่างมาก จะเห็นได้ว่าขณะนี้การสำรวจจริงวัดจัดทำแผนที่ด้วยกล้องสำรวจ เช่น กล้อง Total Station แทบจะไม่มีให้เห็น เดิมนั้นเราใช้เครื่องมือสำรวจด้วยระบบดาวเทียมกัน และอาจจะทำแผนที่ด้วยการใช้เทคโนโลยีภูมิสารสนเทศมากขึ้น และแผนที่เป็นสิ่งที่เข้าถึงได้ง่ายขึ้น มีความทันสมัยขึ้น เช่น แผนที่จากข้อมูลดาวเทียม การใช้ UAV ในการบินถ่ายภาพ ทำให้แผนที่เป็นที่ยอมรับ ในชีวิตประจำวันแผนที่จะเข้ามามีส่วนร่วมมากขึ้น และใช้กันอย่างกว้างขวางขึ้นโดยทั่วไป ดังนั้นบุคลากรทางด้านสำรวจและทำแผนที่ก็ต้องพัฒนาตนเอง เรียนรู้เทคโนโลยี และวิวัฒนาการให้ทันต่อความก้าวหน้าที่จะมีขึ้นในอนาคต

สิ่งที่ยอยากให้เกิดการเปลี่ยนแปลงพัฒนาเพื่อปรับปรุงบทบาทภารกิจของกรมพัฒนาที่ดิน

เนื่องด้วยกรมพัฒนาที่ดิน ทำหน้าที่ให้บริการการตรวจสอบข้อมูลแก่หน่วยงานภายนอกอยู่ ๒ เรื่อง เกี่ยวกับเรื่องการตรวจสอบแนวเขตป่าไม้ถาวร และพื้นที่ความลาดชัน ๓๕ เปอร์เซ็นต์ และปัจจุบันนี้ทั้ง ๒ โครงการก็มีความร่วมมือกันระหว่างหน่วยงานในการจัดทำข้อมูลเพื่อให้สามารถใช้เป็นข้อมูลกลางได้ โดยทั้ง ๒ โครงการนี้ สสผ. ได้เข้าไปมีส่วนร่วมในการดำเนินงานอยู่ ซึ่งถ้าโครงการประสบผลสำเร็จเมื่อใดก็จะช่วยลดบทบาทภารกิจของกรมพัฒนาที่ดินในเรื่องการตรวจสอบฯ ลงอย่างมาก ทำให้สามารถใช้เวลาในการดำเนินการด้านวิชาการอื่นๆ ให้มากขึ้นได้โครงการเหล่านั้น คือ

๑. โครงการจัดทำข้อมูลแนวเขตที่ดินของรัฐแบบบูรณาการ มาตราส่วน ๑:๔,๐๐๐ (One Map) ข้อมูลที่กรมพัฒนาที่ดินเกี่ยวข้องโดยตรง ก็ได้แก่ ข้อมูลแนวเขตป่าไม้ถาวร ปัจจุบันดำเนินการเสร็จไปประมาณ ๗๐ % แล้วซึ่งถ้าโครงการนี้สำเร็จก็จะช่วยลดภาระงานของสสผ.และ สพข. - สพด. ได้เป็นอย่างมากในการตรวจสอบข้อมูลแนวเขตป่าไม้ถาวร ให้แก่หน่วยงานที่เกี่ยวข้องในการออกเอกสารสิทธิ ส่วนหน้าที่ของกรมพัฒนาที่ดินต่อจากนี้มองว่าคือ จะเป็นเพียงผู้ดูแลฐานข้อมูล ไม่ว่าจะ



เป็นเส้นแนวเขต มติ ค.ร.ม. หรืออื่นๆ ที่เกี่ยวข้อง ฐานข้อมูลของเราจะต้องมีความถูกต้องและครบถ้วน ซึ่งหากมีข้อพิพาทก็ต้องกลับมาดูที่ฐานข้อมูลที่กรมพัฒนาที่ดิน

๒. โครงการจัดทำแผนที่เขตที่เช่า ภูเขา และพื้นที่ความลาดชัน ๓๕ เปอร์เซ็นต์ มาตรฐาน ๑:๔,๐๐๐ เป็นโครงการที่มีสำนักงานคณะกรรมการป้องกันและปราบปรามการทุจริตแห่งชาติ (ป.ป.ช.) เป็นเจ้าภาพ ซึ่ง สสผ. ก็ได้เข้าไปเป็นคณะทำงาน ผลงานเรื่องการทำข้อมูลสำเร็จแล้วประมาณ ๕๐ %

ข้อคิด/คติประจำใจ “ทำทุกอย่าง เต็มตามประสิทธิภาพที่มี และที่ดีที่สุด”

สัมภาษณ์เมื่อวันที่ ๕ มิถุนายน ๒๕๖๑
โดย กลุ่มพัฒนาบุคคล กองการเจ้าหน้าที่